

## Тема сада «Контрасты в саду»

Создание садовых картин очень похоже на живопись. Особенно контрастами по свету и тени, по краскам и формам. Темой, образом предложенного сада стала картина Яна Вермеера « Девушка с жемчужной сережкой».

Яна Вермеера Дельфитского ( 1632-1675) , художника «золотого голландского века», по праву считают непревзойденным мастером работы со светом. Уникальное сочетание таланта, специальных красок и технических приспособлений (он одним из первых воспользовался камерой-обскура) позволило художнику достичь тщательной, тонкой и гениальной передачи света и тени.

### **Жизнь самого художника полна контрастов.**

Признанный при жизни и почитаемый окружением художник в течение столетия после смерти был забыт. И только во второй половине двадцатого века заново «открыт» и признан величайшим.

Несмотря на прижизненную известность, биография художника полна тайн.

Считается, что на творчество Яна Вермеера сильное впечатление произвели работы Питера де Хооха, стиль которого он перенял и развил. Но в этом мнения многих экспертов расходятся, никто не знает, кто наиболее сильно повлиял на художественный талант Вермеера, и кто действительно был его учителем, нет ни документов, ни свидетельств очевидцев.

Работы Вермеера заказчики оплачивали чрезвычайно высоко. Он зарабатывал картинами на жизнь. При этом писал очень медленно и мало. За всю жизнь им написано 40-45 работ. Дошли до нас не все. Точно известно его авторство 34 картин.

Мать Катарине Болнес, жены художника, вначале не одобрила брак своей дочери с Вермеером (разница в вероисповедании, обеспеченности), но потом стала ангелом хранителем семьи, помогая им финансово, а после смерти своей дочери взяла на себя заботу о младших внуках.

У Вермеера и его жены Катарини было 15 детей, что для того времени было очень необычно, их брак несомненно был счастливым, но не сохранилось никаких данных о чувствах художника к жене - любовных записок, воспоминаний друзей. Зато о любви молодого художника свидетельствуют его картины, где он нередко изображает свою жену, источник его вдохновения.

Не известно и его отношение к родителям. Ни одного своего ребенка он не назвал именем матери, хотя она оставила все завещание ему.

Рисую с любовью красивых женщин, художник изображает их за повседневными обычными делами.

Он никогда не датировал свои творения, не гнался за славой. В его доме не было его картин. Они писались на заказ или сразу покупались.

Ян Вермеер жил в достаточно обеспеченной семье и от тещи получал деньги, позволяющие ему жить безбедно. Но умер очень рано в 43 года. Предположительно из-за нервного истощения в связи с долгами и бедностью. «Ян умер, потому что стыдился своего разорения»- написано его женой Катариной.

Вопреки известности на его могиле даже нет поминального камня.

## «Девушка с жемчужной сережкой»



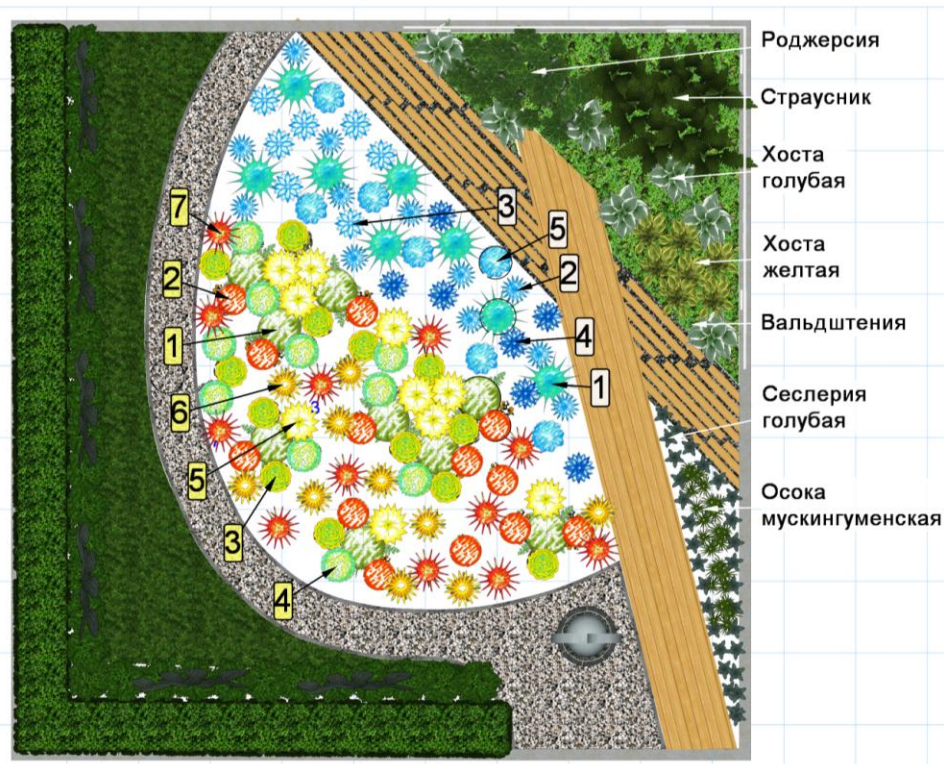
Самая известная картина Вермеера – «Девушка с жемчужной сережкой» 1665г., холст, масло, 40\*45см. принадлежит Гаагскому музею. Картину называют «Мона Лиза Севера». Картина-загадка, картина-контраст.

На темно-зеленом фоне (резетовый лак и индиго потеряли со временем свой цвет, превратившись просто в темный) в пол-оборота изображена девушка, как бы застывшая в движении с приоткрытыми губами.

Контрастно здесь все - фон и освещенное лицо; голубой тюрбан с ниспадающей лимонно-желтой полосой; ярко белый воротничок и коричнево-желтая кофта; свет и тень на лице девушки, в складках одежды и головного убора; яркий контраст тени и светлого блика на жемчужине, повторенного в блеске глаз и губ.

Загадок здесь тоже много. И загадочное молчание девушки с слегка приоткрытыми губами; и необычная для того времени поза; и экзотический головной убор – тюрбан, непривычный для христиан; и сама форма и цвет тюрбана, отличные от классических; и необыкновенных размеров жемчужная сережка. Загадочна и сама личность девушки. Не утихают споры о том, то изображен на картине – старшая дочь, жена или служанка.

## Описание сада. План сада напоминает линии картины.



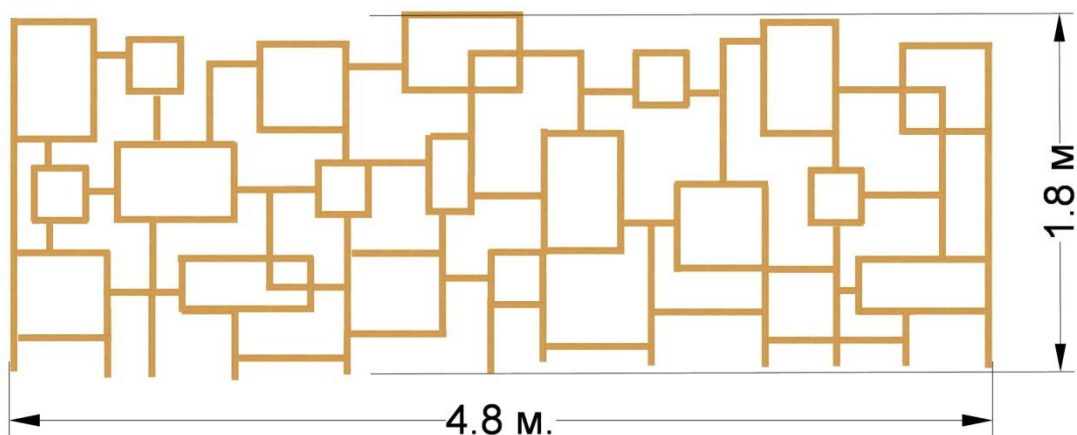
№	Название	назначение	Высота м.	Диаметр м.	S посадки	Кол-во	
<b>Желтый цветник</b>							
1	Ваточник мясо-красный Ice Ballet	Asclepias incarnato Ice Ballet	Структурное растение	1	0,6	2,61	9
2	Тысячелистник "Золото инков"	Achillea Inca Gold	Сезонное	0,6	0,45	2,145	13
3	Тысячелистник Antea	Achillea Antea	Сезонное	0,6	0,45	2,145	13
4	Анафалис жемчужный	Anaphalis	Сезонное	0,6	0,6	2	10
5	Пижма девичья Croun White	Tanacetum feverfew Croun White	Сезонное	0,7	0,6	2	10
6	Кореопсис мугочатый Moonbeam	Coreopsis verticillata Moonbeam	Заполняющее	0,6	0,5	2	10
7	Крокосмия Star of East	Crococsmia crocosmiflora Star of East	Заполняющее	1	0,6	1,68	12
8	Молиния голубая Variegata	Molinia caerulea Variegata	почвопокровное	0,6	0,3	6,3	90
<b>Итого</b>						<b>20,88</b>	
<b>Синий цветник</b>							
1	Перовския лебедалистная Blue Spire	Perovskia atriplicifolia Blue Spire	Структурное растение	0,9-1,5	0,5	1,6	8
2	Астра Фрикарта Monch	Aster Frikartii Monch	Сезонное	0,75	0,35	1,625	13
3	Агастахе Black Adder	Agastache Black Adder	Сезонное	0,6-0,9	0,45	1,12	7
4	Агастахе Blue Fortune	Agastache Blue Fortune	Сезонное	0,6-0,9	0,45	1,12	7
5	Шалфей Blue Hill	Salvia Blue Hill	Сезонное	0,6	0,45	1,12	7
6	Молиния голубая Moonhexe	Molinia caerulea Moonhexe	почвопокровное	1	0,3	3,915	56
<b>Итого</b>						<b>10,5</b>	
<b>Теневой цветник</b>							
1	Страусник	Matteuccia struthiopteris	Структурное растение	1,2	0,6	1,45	5
2	Роджерсия перистая Chocolate Wings	Rodgersia pinnata Chocolate Wings	Сезонное	0,8	0,4	1,17	9
3	Хоста Golden Meadows	Hosta Golden Meadows	Сезонное	0,7	0,5	1,4	7
4	Хоста Touch of Class	Hosta Touch of Class	Сезонное	0,45	0,3	0,5	7
5	Вальдштейния тройчатая	Waldsteinia ternata	ное	0,2	0,26	6,48	122
<b>Итого</b>						<b>11</b>	
6	Сеслерия голубая	Sesleria caerulea	ное	0,25	0,2	1,2	40
7	Осока мускингуменская Silverstreif	Carex muskingumensis Silberstreif	Структурное растение	0,5	0,45	0,8	5
<b>Итого</b>						<b>2</b>	

Сад, как и темный фон на картине, разделен на неравные контрастные части - формальную часть сада и природную.

**Границы сада.** В формальной части сада внешняя граница состоит из **не просматриваемой темно-зеленой живой** изгороди из кизильника и спиреи японской, сформированной в жестких прямоугольных линиях.

В природной части внешняя граница сада **прозрачна** и выполнена в виде ограждения из **белых деревянных** планок. Рисунок планок выполнен так, как будто на забор из геометрии Мондриана наложили рамки картин. Общее в творчестве с Мондрианом у Вермеера в выборе красок - они оба использовали основные цвета : красный, желтый, синий. Но их стили крайне контрастны - модернизм и реализм. Рамки «картин» без пересечений планками символизируют дошедшие до нас картины (из 34), с пересечением планками - утерянные для нас.

### Схема декоративного ограждения



**Мощение сада.** Формальную часть сада огибает дорожка **плавной** формы из **гравия**.

Природную часть пересекают две **прямые** дорожки – декинг из **дерева** и дорожка, сочетающая материалы мощения в саду – **брус** и отсыпка гравием.

**Дендрология сада.** В формальной части деревья – липа американская «Паллида» - сформирована на шпалере с **вертикальной** кроной.

В природной части – ирга Ламарка многоствольная и сформирована в виде зонта с **горизонтальной** кроной, но крона свободная, без жестких линий.

В формальной части почвенный покров состоит из **ровного однотонного** газона.

В природной теневой части сада – многолетники с **контрастной формой** листа (страусник, роджерсия, хоста, вальдштения, сеслерия и осока мускингументская) и **контрастными оттенками** листвы ( пурпурная роджерсия, голубые сеслерия и хоста, желтая хоста, светло-зеленые осока и страусник, темно-зеленая вальдштения). Выбор растений напоминает об основных цветах в картинах художника и о его работе со светом и тенью.

В центре сада большим контрастом к двум зеленым частям сада (фон картины) выступают два природных цветника отличных по цвету - **светло-желтый (лицо девушки)** и **синий (тюрбан)**, по форме соцветий- **горизонтальные и вертикальные**.



В **светло-желтом цветнике** основу составляет молиния голубая *Molinia caerulea* Claerwen (или *Variegata*), образующая аккуратные невысокие кочки с узкими листьями, имеющими желто-кремовые полосы. Расходящиеся веером цветковые стебли создают легкую завесу для остальных растений цветника, придавая некоторую загадочность всей картины.

Структуру цветника создает ваточник мясо-красный *Ice Ballet*, чьи белоснежные зонтики соцветий источают приятный запах шоколадного масла. Его метровую высоту поддерживает пижма девичья. Пижма выбрана не столько ради названия, связанного с девушкой, сколько из-за плотной шапки нежных, молочных шариков соцветий и ароматной, кружевной листвы. Кремовые щитки тысячелистника *Antea*, тепло-оранжевые соцветия тысячелистника *Inca Gold*, золотисто-желтые сердцевинки и жемчужно-белые прицветники анафалиса жемчужного, пастельно-золотистые ромашки кореопсиса *Moonbeam* создадут в цветнике светлый мозаичный плотный ковер. Горизонтальность цветника будет нарушать только крокосмия «Звезда Востока2», чьи стебли с вертикально гофрированными листьями увенчаны букетом медово-оранжевых цветков высотой до 1 метра. Тепло-оранжевые бутоны, цветки с кремовым горлом и бордовыми веснушками крокосмии напоминают приоткрытые губы девушки. Это единственная вертикаль в этом цветнике, провокация и контраст.

В **сине-голубом цветнике** основную роль играет также молиния, только более высокая и голубая *Moonhexe*. Её серо-голубые метелки отлично сочетаются с привлекательным воздушным букетом фиолетово-синих цветоносов Перовския *Blue Spire*. Агастахе «Черная гадюка» с красно-фиолетовыми цветками, выходящими из темных почек, и агастахе «Голубая фортуна» с нежно-лавандовосиними цветами не только добавляют в цветник игру темного и светлого, но и придадут прекрасную остроконечную структуру цветнику. Темно-синие колоски шалфея поддержат вертикальность цветника. И только астра Фрикарта *Monch* будет вызывать противоречивую эмоцию в цветнике из-за ярких фиолетовых цветков с желтой серединкой и горизонтальной форме ромашек, контрастирующих с соцветиями остальных растений этого цветника, но связывающими оба

## **Мафы в саду.**

**Фонтан в виде жемчужины.** В любом саду водный объект, а тем более фонтан, привлекает внимание и вызывает сильные визуальные, слуховые и вкусовые эмоции. На картине Вермеера жемчужная сережка очень важный акцент, такой же как и фонтан в саду. Вода с вершины «жемчужины» спокойно стекает вниз, уходя через гальку в Аква-блок и насос, который опять её поднимает по трубке на вершину шара. Безопасный каскадный водоем самый простой, дешевый и самый эффектный водный объект в любом саду. Полоски, задающие форму капли, выполнены из стали. Шар вылеплен из бетона с добавками с помощью проволочного и сеточного каркаса с внутренним заполнением пенопластом. Шар покрашен специальной краской.

**Скамейки.** В саду спроектированы две контрастные скамейки.

В формальной части сада белая деревянная скамейка повторяет форму этой части сада, повторяет газонное покрытие в своей верхней части. Сидеть на ней можно только на белых деревянных квадратах и прямоугольниках, имитирующих как бы выпавшие из деревянного ограждения картины, те которые проданы и ушли во внешний мир из дома художника.

В природной части белая деревянная скамейка своей формой продолжает дорожку из декинга. Это мольберт художника, на котором он рисует свою картину (в скамейку встроены контейнер с посаженной в него вальдштенией). Какую картину рисует художник не трудно догадаться. Ответ подсказывает зеркало напротив картины, на ограждении-стенде. Это именно та картина, ради которой придуман сад.